



Créer une carte sur data.shom.fr

Guide avancé : pour aller plus loin

Juin 2018





SOMMAIRE

1. Créer un compte data.shom.fr 1/2	3
Créer un compte data.shom.fr 2/2	4
2. Enregistrer sa carte dans data.shom.fr.....	5
3. Menu latéral gauche.....	6
4. Gérer les couches de données	7
5. Actions de dessin	8
6. Outils de dessin	9
7. Les coordonnées	10
8. Échange de données en KML	11
9. Le Raster Marine 1/2.....	12
Le Raster Marine 2/2.....	13
10. Aide.....	14

1. CRÉER UN COMPTE DATA.SHOM.FR 1/2

Créer un compte (ou abonnement) data.shom.fr permet d'enregistrer ses cartes afin de les ouvrir plus tard. La création du compte se fait via l'espace de diffusion du Shom. Le compte est **gratuit** (malgré l'icône « Abonné »).

- Créer un compte diffusion.shom.fr
- Se connecter à diffusion.shom.fr
- Créer un compte Dessin data.shom.fr (Dessin = création de cartes sur data.shom.fr)



Créer un compte diffusion.shom.fr

- 1 Via un navigateur, se connecter à <http://diffusion.shom.fr>
- 2 Cliquer sur un des deux espaces (aucune importance pour la création du compte).
- 3 Cliquer sur l'icône en forme de silhouette.
- 4 Cliquer sur « Créer un compte ».
- 5 Remplir les champs obligatoires. Le type d'espace client n'est ici pas important.
- 6 Vous allez recevoir un mail de confirmation de l'espace de diffusion.
- 7 Cliquer sur le lien de confirmation du mail.
- 8 Celui-ci vous amène sur l'espace de diffusion, vous êtes connecté.
- 9 Vos initiales se mettent sous l'icône en forme de silhouette pour vous indiquer que vous êtes connecté.
- 10 Vous recevez un mail qui vous informe que votre inscription s'est bien passée.

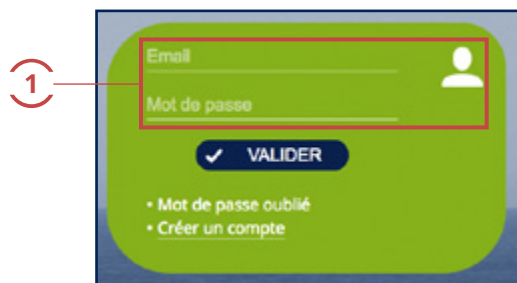
7

Pour confirmer votre inscription et vous connecter automatiquement, cliquez sur ce lien de confirmation. Ce lien n'est valide qu'une seule fois.
Merci,
L'espace de diffusion du SHOM

9



1. CRÉER UN COMPTE DATA.SHOM.FR 2/2



Créer un compte Dessin data.shom.fr

1 Se connecter sur diffusion.shom.fr, cliquer sur un des deux espaces (vert ou rouge), puis sur la silhouette et rentrer **les identifiants créés p. 3.**

2 Entrer cette URL dans la barre de navigation du navigateur web :

<http://diffusion.shom.fr/pro/inscription-dessin.html>

3 Cliquer sur « S'abonner au service ».

4 Entrer un nom d'utilisateur et un mot de passe (à confirmer) différents de l'espace de diffusion. Le nom d'utilisateur ne doit pas être une adresse mail.

5 Cliquer sur l'icône panier.

6 Cliquer sur « Commander » (normalement le prix est de 0 pour Créer vos cartes en ligne).

7 Cocher « J'accepte les Conditions Générales... », puis cliquer sur « Continuer ».

8 Cliquer sur « Continuer ».

9 Cliquer sur « Continuer ».

10 Cliquer sur « Paiement ».

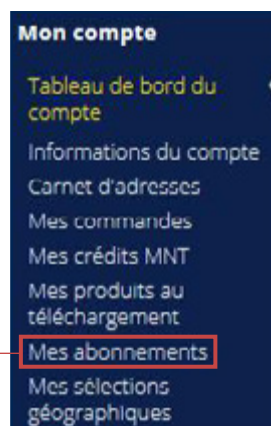
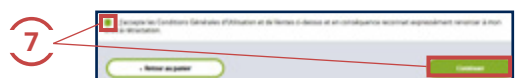
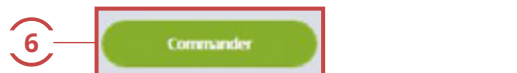
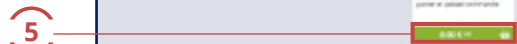
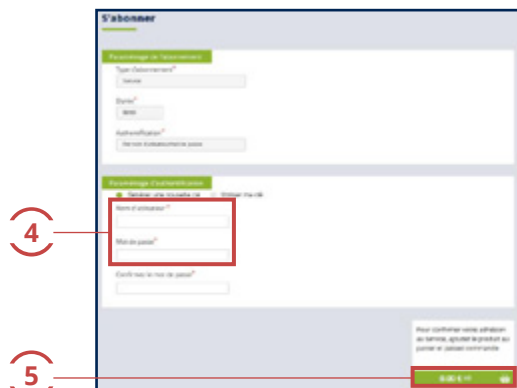
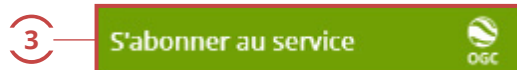
11 Le compte est créé.

12 Cliquer sur la silhouette.

13 Cliquer sur « Mon espace client ».

14 Cliquer sur « Mes abonnements ».

15 La clé est affichée dans votre espace.



Commande n°	Date	Titre	Durée	Statut	Clé
		Créer vos cartes en ligne (Cartodyn) - Service			
600002526	28/03/18	Mode d'authentification : subscription_authentication_login	illimité	Disponible	lkt2wne6wtr6ezylmc7nfpya

2. ENREGISTRER SA CARTE DANS DATA.SHOM.FR



① Se connecter sur <http://data.shom.fr>.

② Cliquer sur l'icône « Abonné » dans le menu latéral gauche.

③ Entrer la clé d'accès créée p. 4 : série de 24 chiffres et lettres.

④ Entrer le nom d'utilisateur créé p. 4 (ne pas confondre avec celui de l'espace de diffusion qui est une adresse mail).

⑤ Entrer le mot de passe créé p. 4 .

⑥ Cliquer sur « Se connecter ».

⑦ Un bouton « Déconnexion » apparaît.

⑧ Vous pouvez créer une carte (voir Guide simple).

⑨ D'autres icônes sont apparues par rapport au mode déconnecté.

⑩ Cliquer sur l'icône « Enregistrer la carte ».

⑪ Entrer un titre et une description pour la carte.

⑫ Fermer la carte.








⑬ La liste de vos cartes apparaît, cliquer sur une de celles-ci pour l'ouvrir.



! Fermer le panneau latéral de gauche : ⑭
Fermer une carte : ⑫
Certaines fonctionnalités de data.shom.fr ne fonctionnent pas si une carte est ouverte (les prévisions notamment).

! Ne pas confondre les identifiants de :
<http://diffusion.shom.fr> → identifiant = adresse mail
et de
<http://data.shom.fr> → identifiant sans caractère spécial lié à une clé

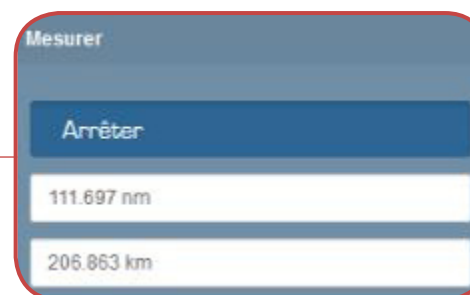
3. MENU LATÉRAL GAUCHE

-  Affichage → **Afficher le carroyage sur la carte**
-  Données → **Choisir la donnée en fond de carte**
-  Prévisions → **Prévisions en 1 point (océanogramme)**
-  Services → **Mesurer des distances en km ou nm**
-  Dessin → **Fabriquer une carte**
-  Infonaut → **Remonter une information nautique au Shom**
-  Abonné → **Se connecter = pouvoir enregistrer ses cartes**



La carte marine a déjà son propre carroyage

Graticule



4. GÉRER LES COUCHES DE DONNÉES

1 Affichage

2 Données

3 Prévisions

4 Services

5 Dessin

6 Infonaut

7 Abonné

2 Accéder au catalogue du Shom

3 Cartographie

4

5

6 Ma sélection de données

Assemblage des cartes m...

Carte littorale (SCAN Littor...)

Légende

Fermer

Zoomer sur l'emprise

Paramètres d'affichage

Interrogation et/ou téléchargement

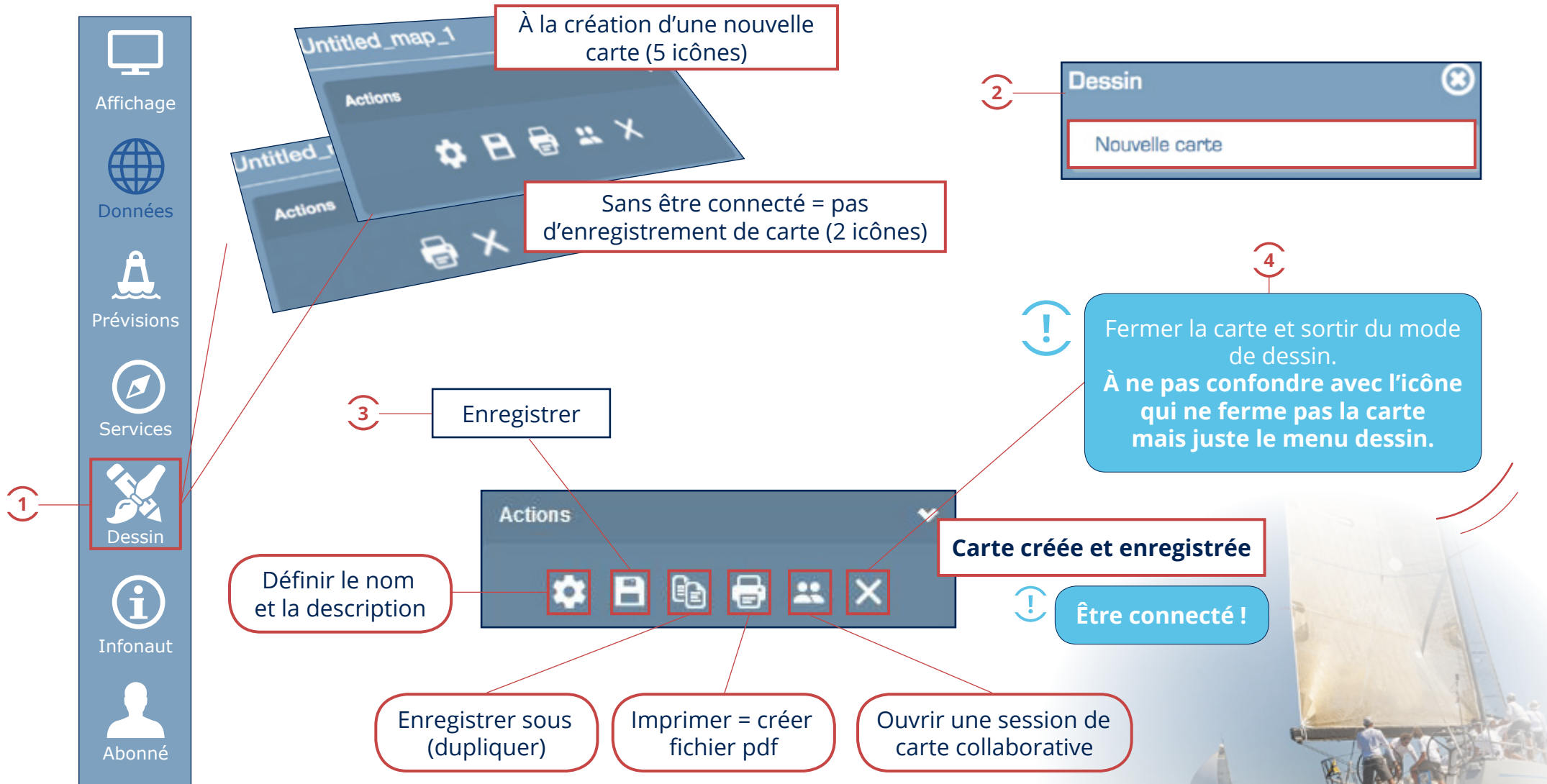
Déplacer la couche au-dessous (définit un ordre de priorité d'affichage)

Cacher/montrer

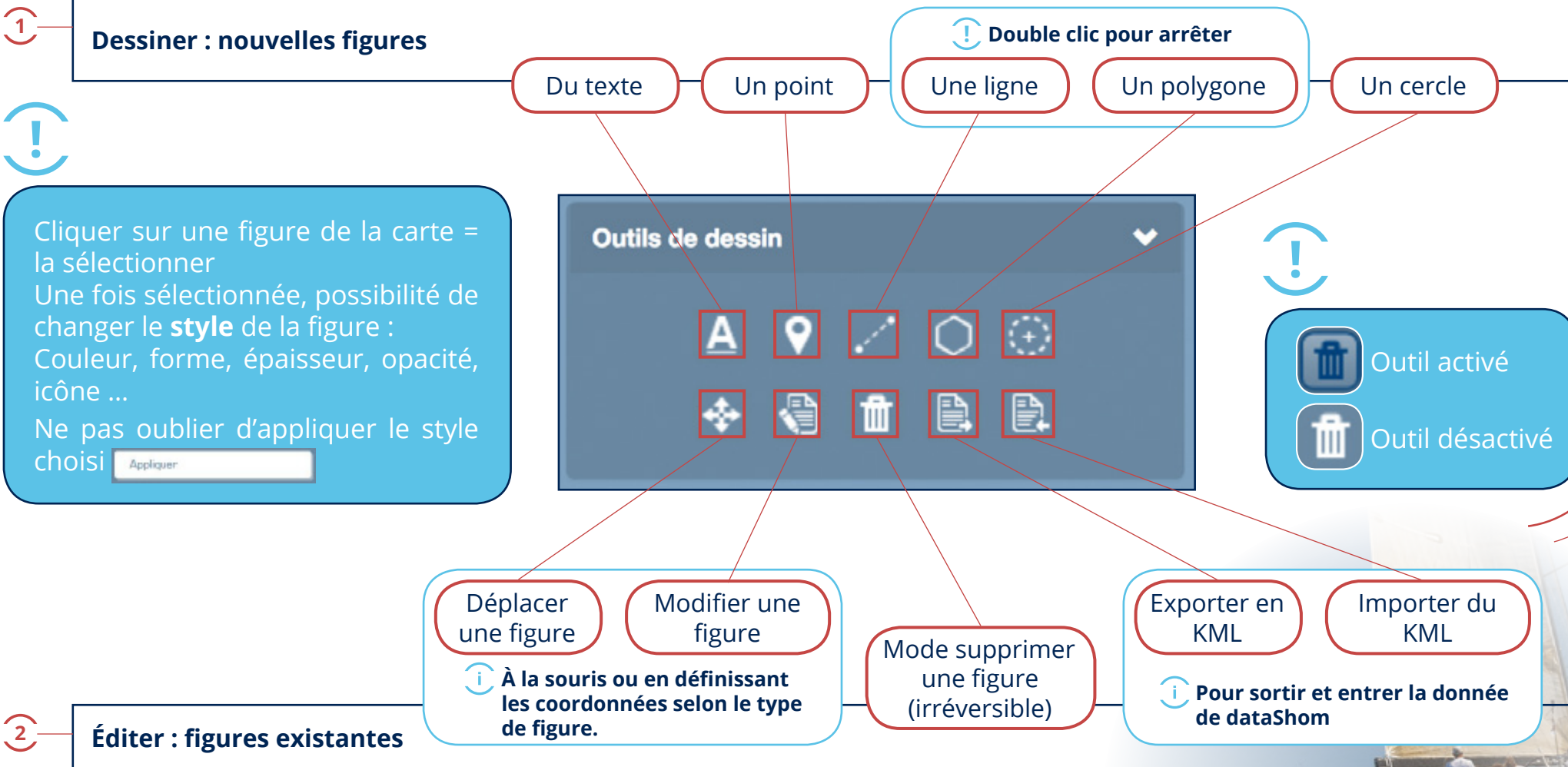
100%

Catalogue du Shom

5. ACTIONS DE DESSIN



6. OUTILS DE DESSIN



7. LES COORDONNÉES

②

Point	
Format	<input type="radio"/> Deg. Min. <input type="radio"/> Décimal
Longitude	-4° 43.0560'
Latitude	48° 35.5653'

③

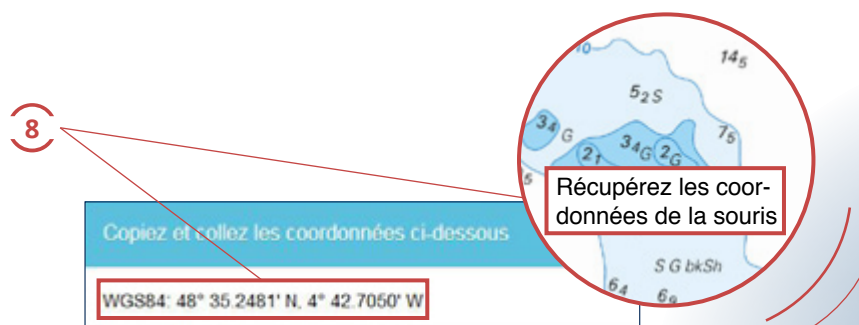
Point	
Format	<input type="radio"/> Deg. Min. <input type="radio"/> Décimal
Longitude	-4.717600
Latitude	48.592756

⑦

<input type="radio"/> WGS84 (décimal)
<input type="radio"/> WGS84 (sexagésimal)
<input type="radio"/> WGS84 (degrés minutes)
<input type="radio"/> Mercator (mètres)
<input type="radio"/> Lambert 93

WGS84: 48° 34.8751' N, 4° 44.0543' W

- ① En mode dessin, les coordonnées d'un point peuvent être entrées manuellement.
- ② Entrer les coordonnées en Degré minutes : cliquer sur « Deg. Min. ».
- ③ Entrer les coordonnées en Degrés décimaux : cliquer sur « Décimal ».
- ④ Longitude négative pour l'Ouest, Latitude négative pour le Sud. Mettre le signe « - » devant le nombre. Attention à ne pas **inverser** latitude et longitude.
- ⑤ Pour le Nord et l'Est, qui sont positifs, on ne met pas de signe « + ».
- ⑥ Les coordonnées entrées sont en WGS84, compatibles GPS.
- ⑦ Possibilité de changer le système des coordonnées en bas à gauche de l'écran.
- ⑧ Clic droit sur la carte : possibilité de récupérer les coordonnées du curseur de la souris pour un copier/coller. Le format est fonction du système de coordonnées.
- ⑨ Conseil : entrer le point à la souris puis le corriger à la main pour affiner la position.



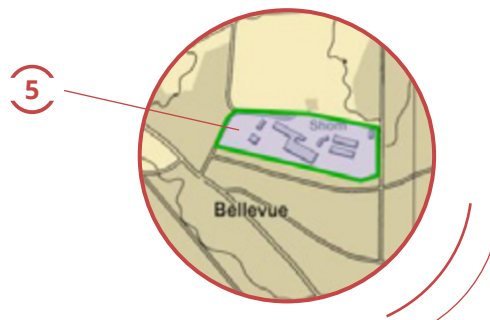
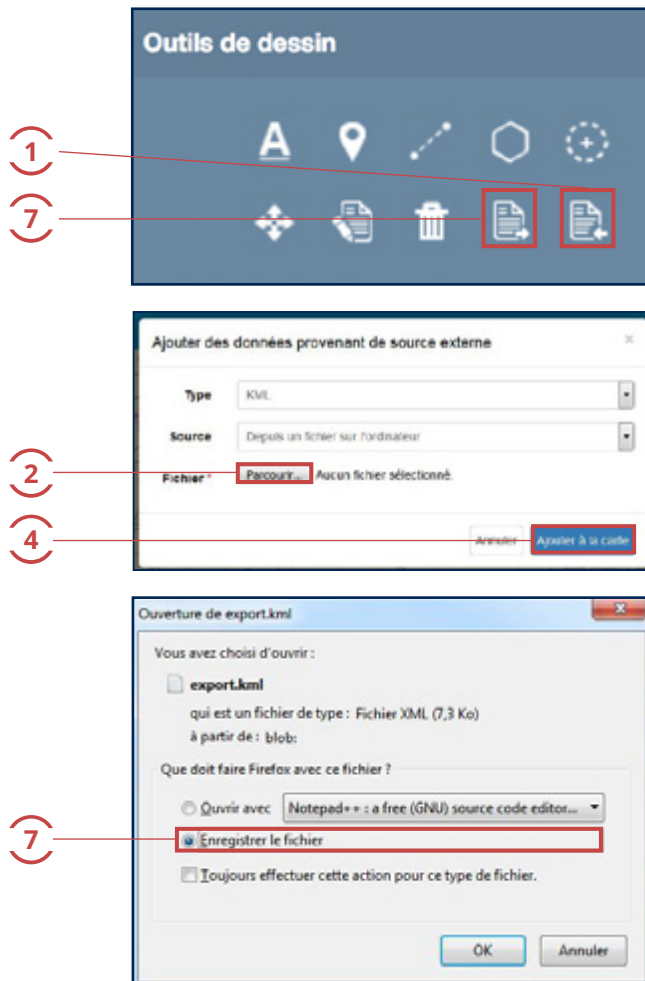
Le format KML est un format pour décrire de l'information géographique
→ Échanger de la donnée entre différents logiciels

• Importer un fichier KML

- 1 En mode dessin, cliquer sur l'icône « Importer un KML ».
- 2 Une fenêtre s'ouvre, cliquer sur le bouton « Parcourir ».
- 3 Choisir le fichier KML désiré.
- 4 Cliquer sur « Ajouter à la carte ».
- 5 Le KML est ajouté sur la carte.
- 6 Enregistrer la carte gardera le KML importé dans la carte.

• Exporter un fichier KML

- 7 Cliquer sur l'icône « Exporter en KML ».
- 8 Enregistrer le fichier sur votre ordinateur, par défaut le fichier s'appelle « export.kml ».
- 9 Il est maintenant possible d'ouvrir le fichier KML dans un autre logiciel.



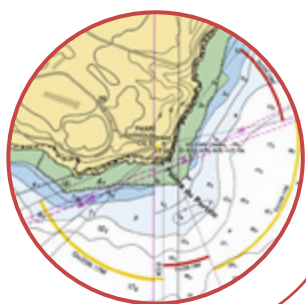
- Importer un KML trop complexe peut échouer.
- Importer un KML avec des images stockées sur votre ordinateur ne fonctionnera pas correctement.

① Assemblage des cartes marines (Raste...

Assemblage des cartes marine (Raster Marine ou RM) ① : Cartes Marines du Shom scannées, géoréférencées, découpées (pour enlever cadres et titres) et assemblées.

② Raster Marine 150 du 14/06/2018

Il est composé de **5 assemblages** : **RM 20, RM 50, RM 150, RM 400, RM 1M ②**, affichés ou non suivant le niveau de zoom du portail. 2 assemblages ne peuvent pas être affichés en même temps. Chaque carte marine est affectée à un assemblage, en fonction de son échelle.



RM 20



RM 50



RM 150



RM 400



RM 1M

→ **Mis-à-jour une fois par semaine** sauf exception.
La date de mise-à-jour est indiquée sur la couche.

⚠ **N'est pas fait pour la navigation** : des données indispensables pour la navigation manquent. Elles sont enlevées lors du découpage.

6 couches pour le RasterMarine sur data.shom.fr :

- 1 couche Assemblage des cartes marines = tous les assemblages réunis en un seul. Facile à utiliser. ①
- 5 couches, 1 par assemblage. ②

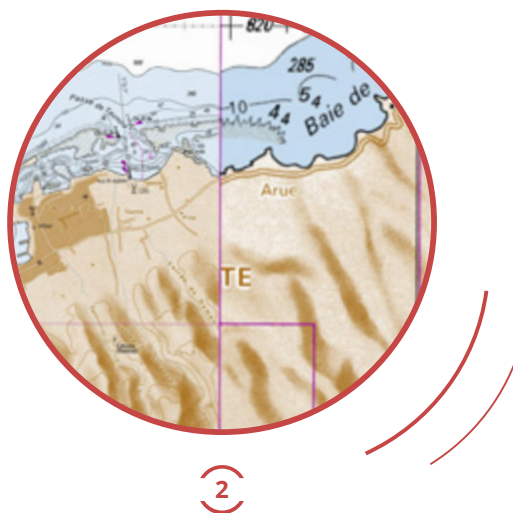
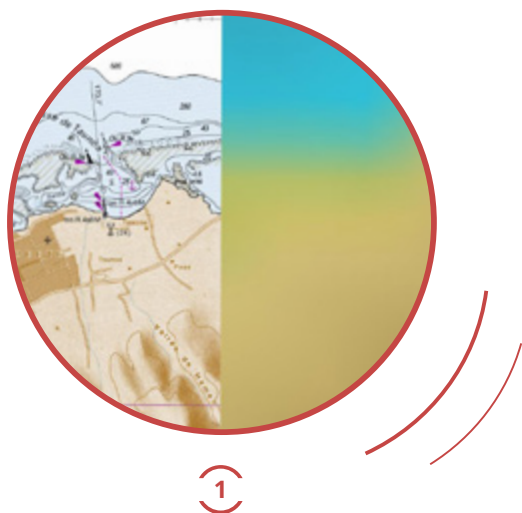


Intérêt ?

Afficher de la donnée partout à tous les niveaux de zoom pour un besoin cartographique. Éviter les « trous » de données comme dans l'exemple du RM 50 ci-dessus.

Exemple d'utilisation des différentes gammes du Raster Marine : travail sur Tahiti, autour de Papeete.

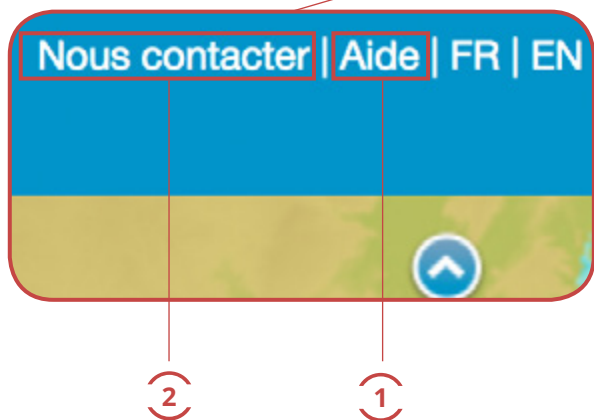
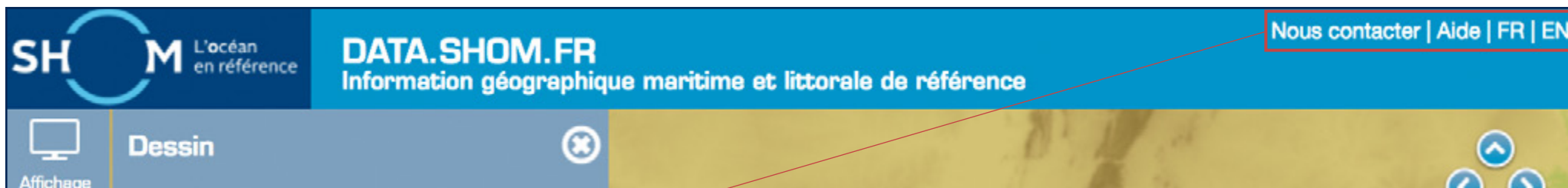
- ① Avec l'assemblage global, au niveau de zoom « 1 : 27 084 », il n'y a pas de donnée partout. C'est l'assemblage RM 50 qui est affiché.
- ② On peut alors ajouter la couche RM 150 afin d'avoir une couverture de donnée totale. La donnée du RM 150 est certes moins détaillée et un peu plus pixellisée mais c'est déjà mieux pour pouvoir présenter une cartographie.



Chaque gamme n'est pas affichée à toutes les échelles pour des raisons de lisibilité.
Par exemple le RM 20 ne sera pas affiché à l'échelle 1 : 500 000



- Jouer avec les flèches permet de choisir quelle gamme de raster est affichée par-dessus les autres ③.
- L'œil permet de cacher une couche ④.



? En cas de problèmes :

- ① Il existe une aide en ligne. Il est possible d'y accéder via le lien « [Aide](#) », situé en haut à droite de la page web du portail.
- ② Il est possible de contacter l'équipe qui gère le portail via le lien « Nous contacter ». C'est un lien vers l'adresse mail data-support@shom.fr
- ③ Voir le [Guide simple](#) pour les outils de base.



Adresse postale

13 rue du Chatellier - CS 92803
29228 BREST CEDEX 2 - France

Internet

www.data.shom.fr

Le Shom est certifié sur l'ensemble de ses activités.