

Sauzon / Belle-Ile / depuis Lorient

le Jeudi 26 mai soir

Distance Lorient – Sauzon : **21 mn**
 Rajouter jusqu'à **+10 mn** pour Port-Herlin
 (coucher du soleil : 21h54 !)

Météo prévue (au 21 mai):

vent de secteur NW 2 à 5 (descente au large facile)
 tournant N dans la nuit (possibilité de clapot)

Coeff : 65

PM 15h15 4,39m

BM 21h08 1,31m

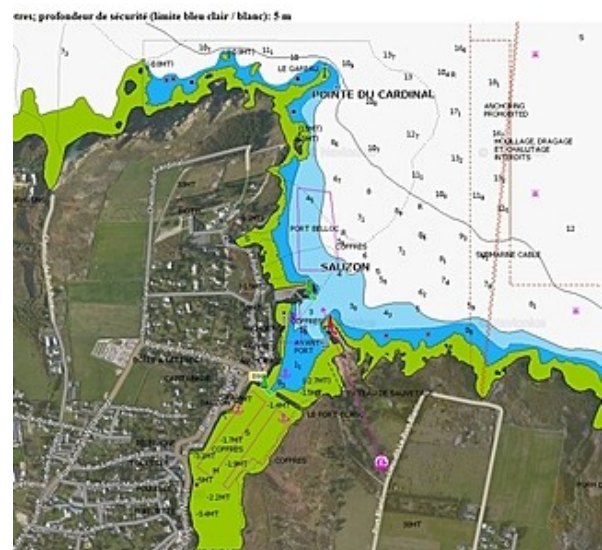
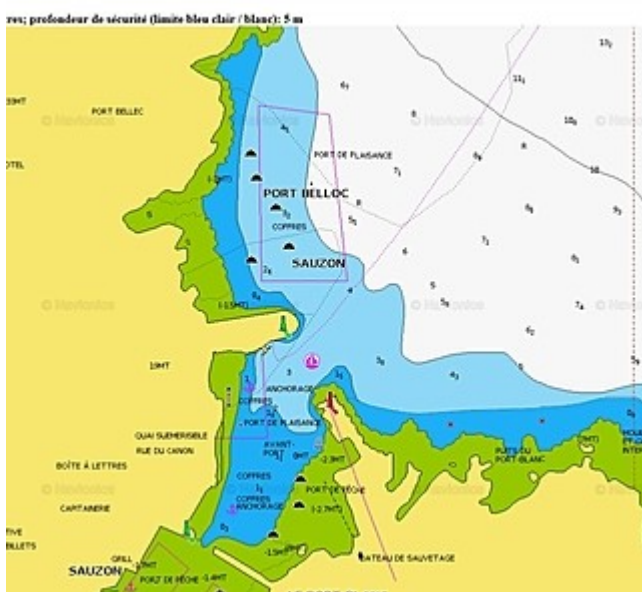
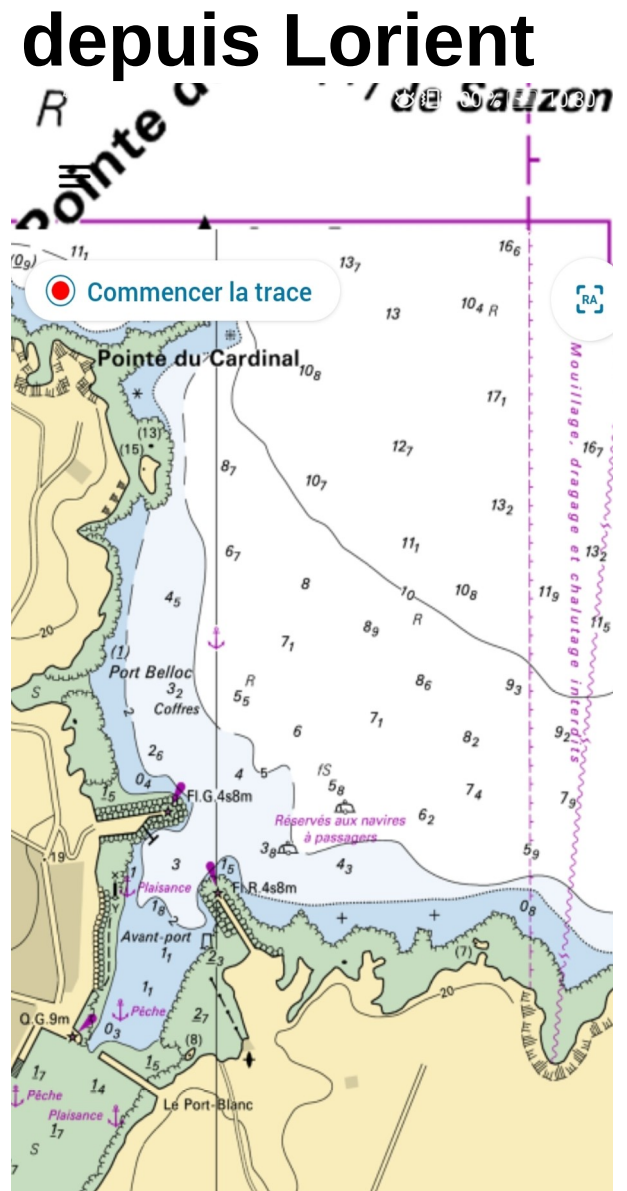
Deux ports principaux : Le Palais et Sauzon

Mouillage de Sauzon :

- le port échoue (accès limité pour des dériveurs lestés)
- une dizaine de coffres (payants) sont proposés coté Ouest de l'anse (attention aux courants à proximité de la Tourelle du Cardinal)
- le mouillage forain est toléré sur le coté Est (mais les fonds dépassent 5 mètres sous zéro...), et il faut parer une zone interdite pour Cables...l'abri est relatif

La zone risque d'être saturée (et clapoteuse) !

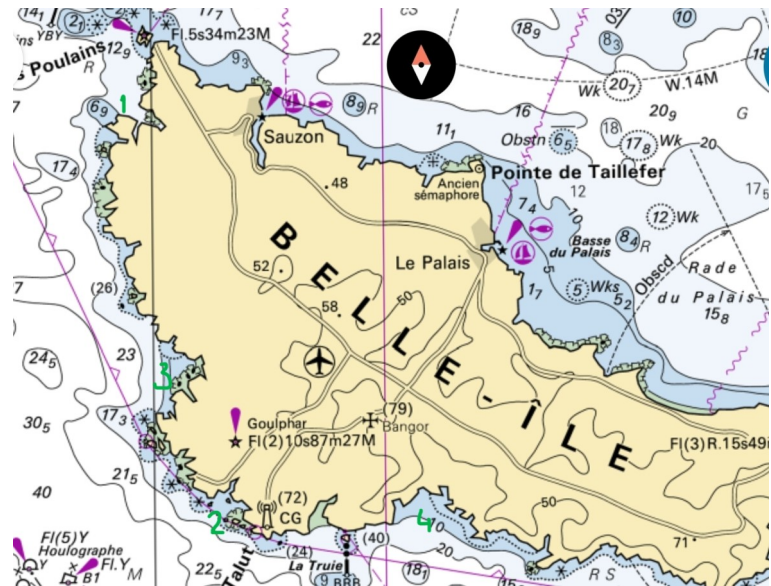
Ci-dessous deux autres cartes de Sauzon, extraites d'un fil récent de H&O :



Les mouillages cotes SW et Sud

La prise de coffre à Sauzon risquant d'être encombrée, et le vent de Nord pouvant générer un clapot désagréable, il vous est suggéré de viser aussi les mouillages forains de la cote Sud-Ouest de Belle-Ile, voire la cote Sud (non tous reconnus à ce jour) :

- 1 = SterVras
- 2 = Goulphar
Port-Kerel
- 3 = Port-Donnant
- 4 = Port-Herlin



(voir détails et Guide Cotier ci-dessous)

1- SterVras/SterWen/Le vieux château

Cette anse à deux mouillages offre un havre réputé, facile et abrité par vent de secteur Nord :



- L'anse de SterVras est large avec les cailloux émergents (les seuls dangers semblent :
- le haut-fond d'entrée coté Nord débordant la pointe rocheuse émergente
 - une basse (à repérer) coté droit juste avant la bifurcation vers SterWen
 - les rochers émergents aux 2/3 gauche devant la plage du fond de SterVras

D'où une très large place de mouillages au fond de l'anse devant la plage..

Les mouillages dans le bras annexe de SterWen sont plus disputés, et la largeur peut limiter l'évitement, souvent contrôlé par un second bout porté à terre...

2- anse de Goulphar / Port-Kerel

Cette profonde anse sous le phare de Goulphar servait de mouillage d'attente aux pilotes du coin, c'est dire qu'elle peut être abritée...

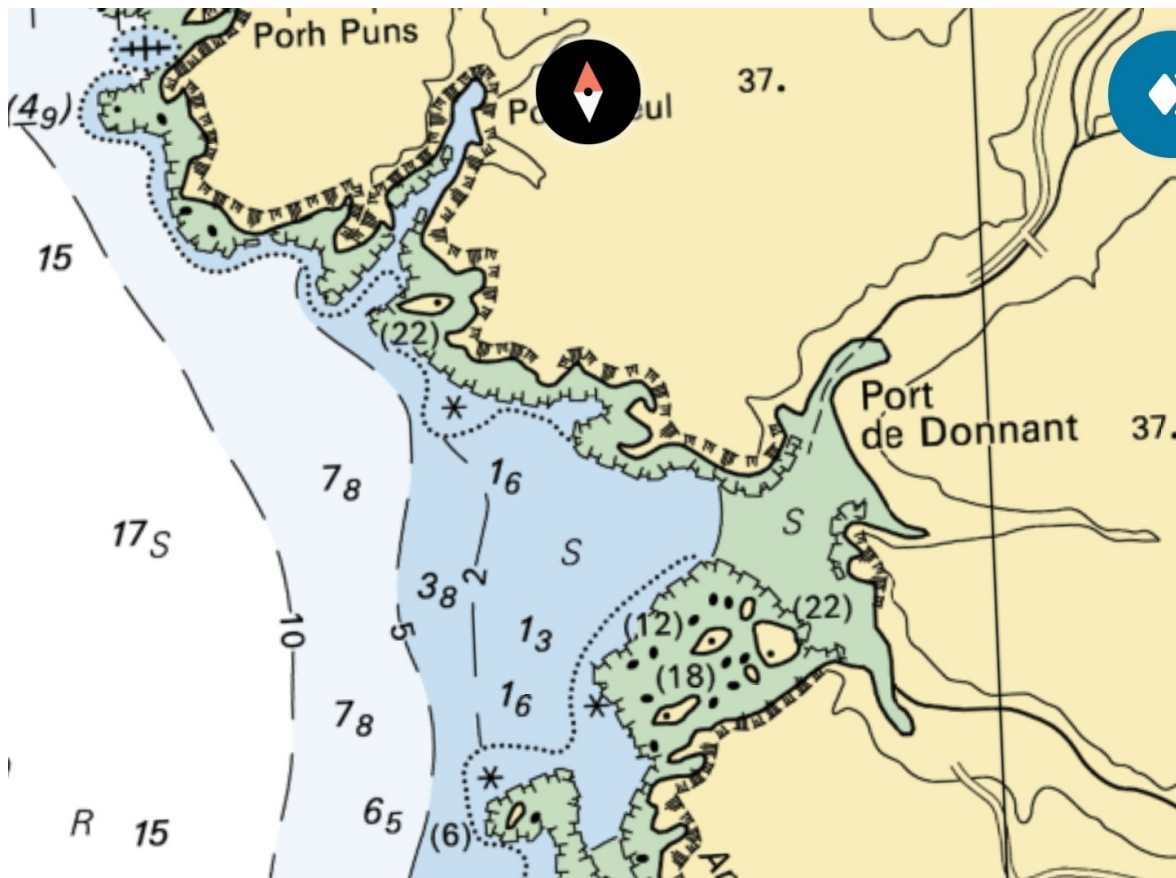
(mais la place semble insuffisante pour accueillir l'ensemble des bateaux)



Quant à Port-Kerel, les fonds semblent insuffisants, et le manque d'espace prohibitif.

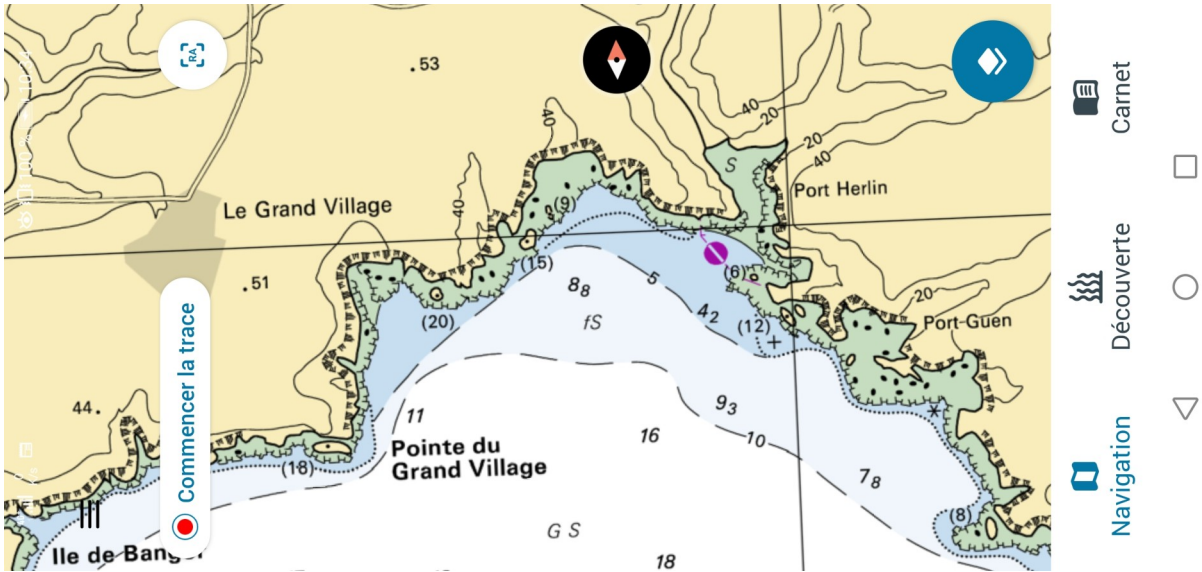
3- l'anse devant port-Donnant

Sans doute moins abrité que le précédent, mais l'espace disponible semblerait plus étendu ; néanmoins le caractère d'entonnoir risque fort d'accentuer le moindre clapot : semble à éviter.



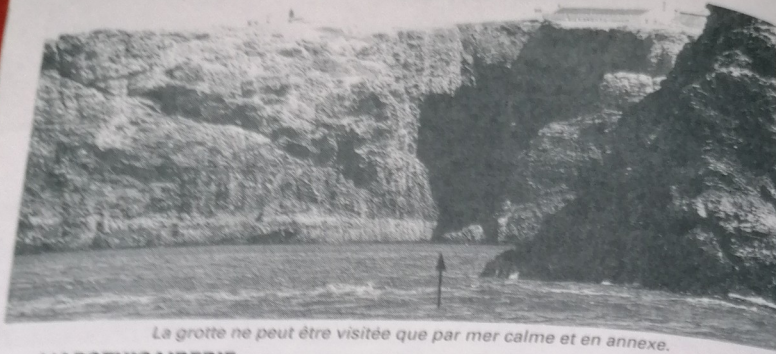
4 -la cote devant Port-Herlin

Semble le havre le plus intéressant



à décider au départ:prévoir une marge suffisante pour arriver de jour pour la prise de mouillage

Belle Ile - côte sud



La grotte ne peut être visitée que par mer calme et en annexe.

L'APOTHICAIERIE

Un restaurant sur la crête d'une avancée de roche signale la célèbre grotte de l'Apothicaire qui doit son nom aux milliers de nids de cormorans, logés comme des bocaux de pharmacie dans les anfractuosités de la roche. Cette grotte, constituée par une imposante arche de pierre n'est guère accessible même en canot pneumatique car la houle bat les roches dès que la mer est un peu agitée.

STERN VRAS OU LE VIEUX CHATEAU

Juste au nord de la pointe de **En Nuet**, la dernière avant la pointe des Poulains au nord de Belle Ile, une anse creuse profondément le rivage. Par mer calme, on peut venir mouiller en laissant sur babord les deux gros îlots puis un chapelet de rochers jusqu'en avant de la grève. Mais le meilleur abri est la calanque de **Stern Wen**.



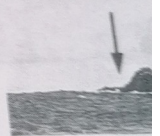
L'anse de Stern Vras avec à droite l'entrée peu visible de Stern Wen

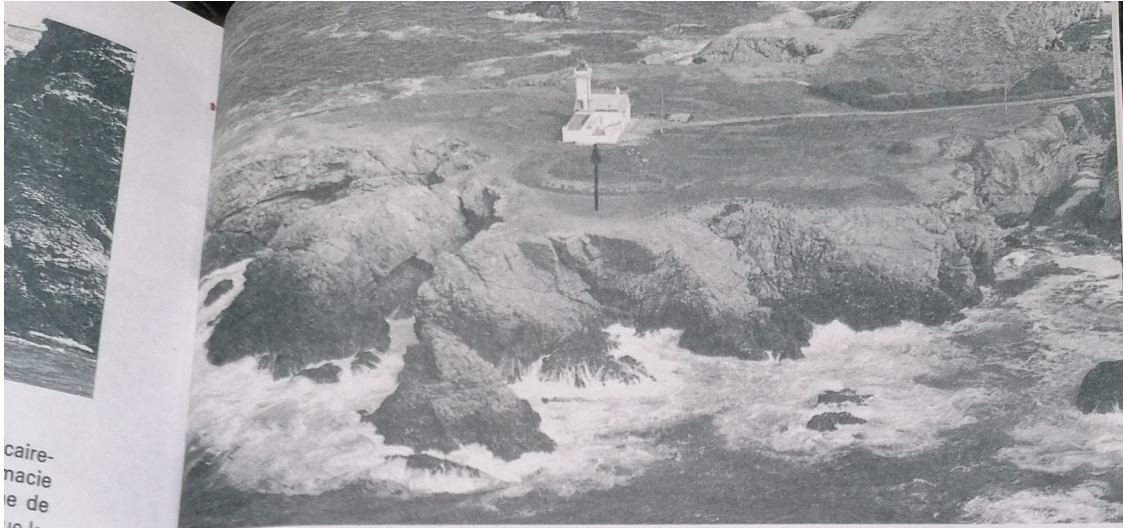
STERN WEN

La rive sud de l'anse de Stern Vras est creusée par une étroite calanque qui s'enfonce dans les collines couvertes d'herbes et d'ajoncs. Un site très sauvage, d'une grande beauté et un abri contre tous les vents.

Attention dans l'entrée à une roche qui pointe près de l'axe. On la laissera sur babord. Les fonds sont ensuite bien dégagés. La sonde indique 3,50 m à mi marée dans l'axe de la calanque. Un câble entre les deux rives peut être utilisé.

La pointe des son, est débo Nord et à l'ou tée, les deux mer est néce ter avant mi 4,20 m, déci Passant à mi





Le phare de la pointe des Poulains au milieu d'un chaos de roches

La pointe des **Poulains** que domine la tour carrée blanche du phare, accolé à une petite maison, est débordée par quelques têtes de roches découverantes balisées à l'est par une bouée Nord et à l'ouest par la bouée « **Les Poulains** » mouillée à un demi-mille du phare. Par mer agitée, les deux bouées doivent être arrondies par le large. Mais si l'on va explorer la côte Sud, la mer est nécessairement calme et l'on peut arrondir de près la pointe. L'idéal est de se présenter avant mi-marée de manière que les rochers du **Cochon** et des **Chambres**, hauts de 4,20 m, découvrent ou tout au moins se localisent exactement par de la mousse d'écume. Passant à mi-distance des deux roches, on viendra arrondir la pointe à une centaine de mètres.



Il faut arrondir largement la pointe des Poulains par gros temps.

